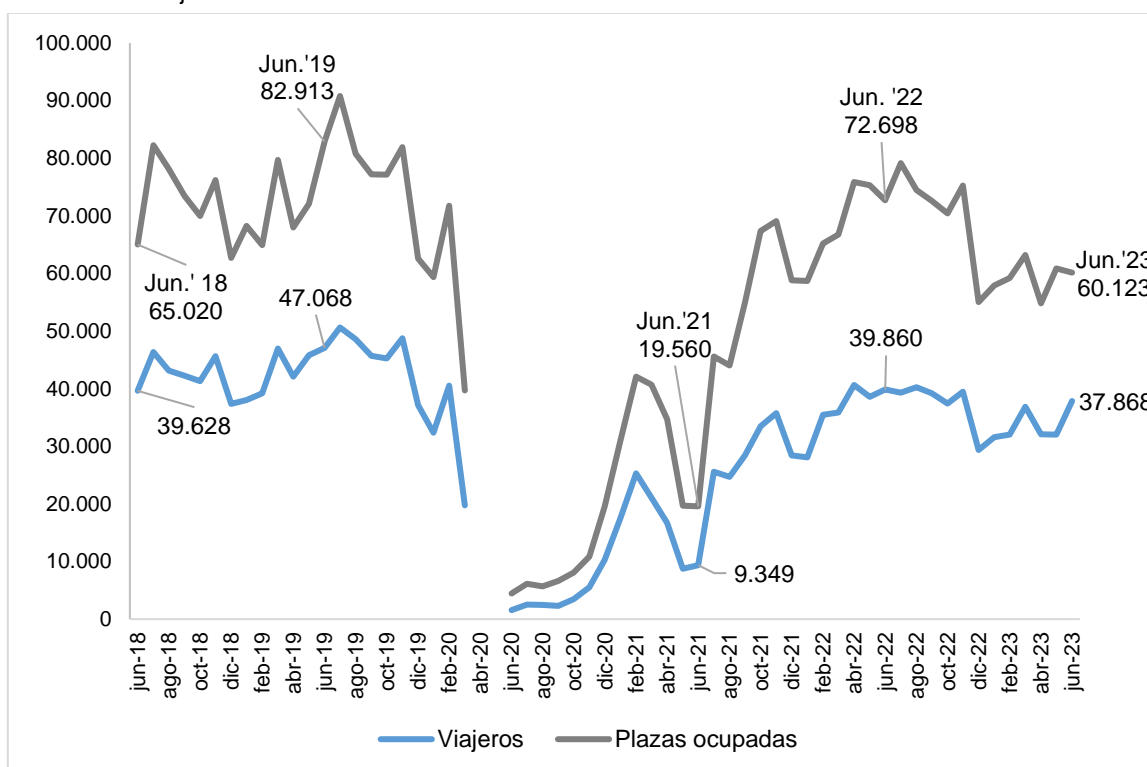


## TURISMO y HOTELERÍA en ROSARIO<sup>1</sup>

En junio la demanda de alojamiento en hoteles recorta la caída

En junio se hospedaron en el sector hotelero local 37.868 turistas (Gráfico N°1), disminuyendo 5,0% en la comparación interanual. Esta menor demanda de alojamiento se suma a las registradas en abril y mayo, acumulando tres caídas interanuales consecutivas (Tabla N°1). En efecto, mientras que en el primer trimestre del año el número de turistas hospedados se expandió 1,1% interanual, en el segundo trimestre se contrajo 14,3%. Cabe aclarar que en abril y mayo de 2022 se desarrollaron en la Ciudad los Juegos Suramericanos de la Juventud, lo cual aportó un flujo de turistas atípico para esos meses del año y elevaron el nivel de comparación. A pesar de ello, es claro que en junio la demanda de alojamiento recorta visiblemente la caída observada en los meses anteriores.

**Gráfico N° 1. Viajeros hospedados y noches reservadas (plazas ocupadas) en el sector hotelero de Rosario.** Junio '18 – junio '23.



**Nota 1:** se incluyen viajeros hospedados en establecimientos hoteleros y para-hoteleros.

**Nota 2:** los datos correspondientes a mayo y junio de 2023 son provisionarios.

**Fuente:** elaboración propia en base a la Encuesta de Ocupación Hotelera de INDEC (EOH – INDEC).

Por otra parte, el análisis del número de noches reservadas (plazas ocupadas) -que se obtiene al multiplicar el número de turistas hospedados por la estadía promedio- también presenta en junio un recorte en la disminución interanual en comparación con los meses previos, aunque en menor medida que la registrada en el número de viajeros hospedados. Es decir que, en términos de noches reservadas, todavía se observa una brecha notoria respecto a junio del año pasado. Además, el número de plazas ocupadas viene disminuyendo desde fines de 2022, antes de que el total de viajeros hospedados muestre una disminución. Esto se explica por el ajuste que los turistas vienen realizando en los días de visita a la Ciudad. En junio, los viajeros se hospedaron, en promedio, 1,6 días, siendo esta cifra inferior a la estadía (promedio) registrada tras la apertura de la actividad luego de las restricciones por la pandemia (1,9 días promedio) y similar al promedio histórico.

<sup>1</sup> En este informe se presentan los principales indicadores de la demanda del sector hotelero en Rosario a junio de 2023, según datos de la Encuesta de Ocupación Hotelera (EOH – INDEC).

**Tabla Nº 1. Viajeros hospedados y plazas ocupadas en el sector hotelero de Rosario.**

En cantidad de viajeros y de plazas, y variación % interanual. Junio '22 – Junio '23.

Período	Viajeros		Plazas ocupadas	
	cant. de viajeros	var.i.a.	cant. de plazas	var.i.a.
jun-22	39.860	326%	72.698	272%
jul-22	39.322	54%	79.156	74%
ago-22	40.231	63%	74.499	69%
sep-22	39.194	38%	72.571	32%
oct-22	37.432	12%	70.447	5%
nov-22	39.463	10%	75.268	9%
dic-22	29.369	3%	55.021	-6%
ene-23	31.588	12%	57.916	-1%
feb-23	32.035	-10%	59.217	-9%
mar-23	36.847	3%	63.183	-5%
abr-23	32.098	-21%	54.816	-28%
may-23	32.041	-17%	60.861	-19%
jun-23	37.868	-5%	60.123	-17%

Nota 1: se incluyen viajeros hospedados en establecimientos hoteleros y para-hoteleros.

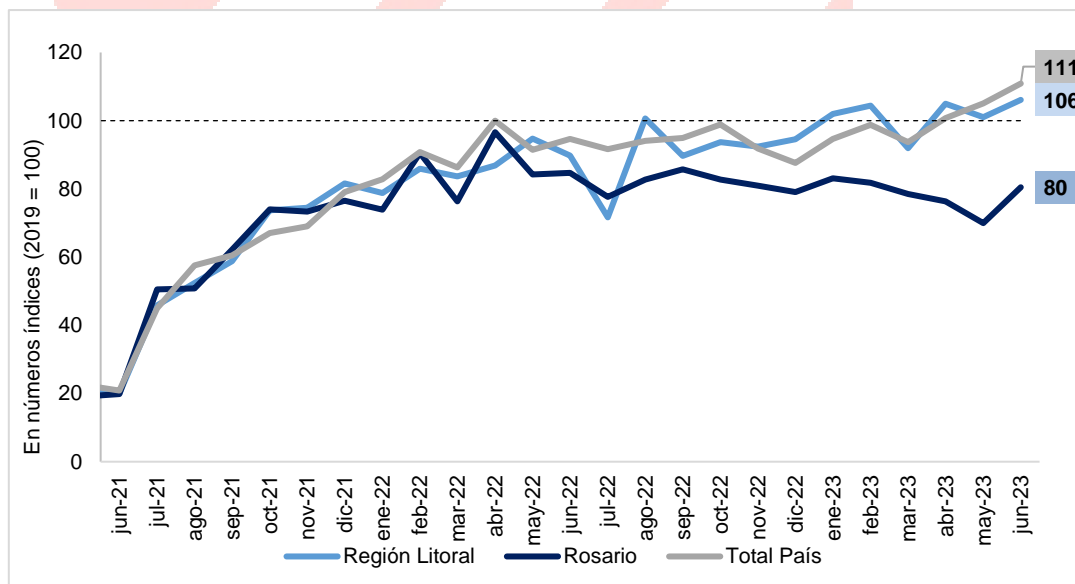
Nota 2: los datos correspondientes a mayo y junio de 2023 son provisorios.

Fuente: elaboración propia en base a la Encuesta de Ocupación Hotelera de INDEC (EOH – INDEC).

Al poner la situación local en el contexto nacional y regional (Gráfico Nº2), se observa que la recuperación en la cantidad de turistas hospedados en Rosario fue similar a la registrada en el total del país y la Región Litoral<sup>2</sup> hasta abril de 2022, cuando el número de viajeros en cada región se aproximó a los valores del año 2019. De allí en adelante, la serie local se separa de las otras, mostrando un estancamiento y una disminución posterior, mientras que en el total del país y en la Región Litoral se sostuvo la recuperación, registrando en algunos meses valores por encima de la prepandemia. Los últimos datos a junio muestran que la cantidad de viajeros a nivel local resultó 20% menor al nivel prepandemia, mientras que en la Región Litoral y el promedio nacional se ubicó por encima.

**Gráfico Nº 2. Viajeros hospedados en el total del país, región del litoral y Rosario.**

En números índices (base = mismo mes de 2019). Junio '21 – Junio '23.



Nota 1: se incluyen viajeros hospedados en establecimientos hoteleros y para-hoteleros.

Nota 2: cada serie se obtuvo dividiendo el número de viajeros de cada mes por el número de viajeros registrado en el mismo mes del año 2019, multiplicando su resultado por cien.

Nota 3: los datos correspondientes a mayo y junio de 2023 son provisorios.

Fuente: elaboración propia en base a la Encuesta de Ocupación Hotelera de INDEC (EOH – INDEC).

<sup>2</sup> La EOH – INDEC incluye en la Región Litoral las siguientes ciudades: Ciudad de Corrientes, Ciudad de Formosa, Gualeguaychú, Paraná, Posadas, Puerto Iguazú, Rafaela, Resistencia, Rosario y Ciudad de Santa Fe.

El análisis de la demanda de alojamiento en el sector hotelero local muestra que la recuperación registrada tras el cierre de la actividad por la pandemia se sostuvo hasta fines de 2022 y que en el segundo trimestre de este año el número de viajeros hospedados acumula tres meses de caída consecutiva. Asimismo, la brecha respecto a la prepandemia a nivel local es notoria, mientras que la región y el promedio nacional superan los niveles de 2019. Este análisis sugiere que, por un lado, la demanda del sector está recuperando algunas de las características que registraba previo a la pandemia, como los días de visita y la estacionalidad, lo cual influye en su desempeño. Pero, por otro lado, es probable que otras condiciones económicas del sector hayan cambiado con la pandemia y que estén afectando la forma en que la Ciudad compite con otros destinos turísticos nacionales. Por ejemplo, la menor demanda por turismo de reuniones que en 2022 apenas representó un tercio de los congresos y eventos realizados en 2019 a nivel local<sup>3</sup>.



---

<sup>3</sup> Para más información: <https://acortar.link/30U5Pd>